

dok. ze str. 1

Sukces w USA



Bądźcie dzielni w swym wysiłku! - te słowa zawsze towarzyszą na ceremoniach otwarcia Olimpiad Specjalnych. **Tym razem w dniach od 7-13 lutego w Boise stanie Idaho / USA/ na IX Światowych Zimowych Igrzyskach Olimpiad Specjalnych też tak było.**

Do tradycji Olimpiad Specjalnych Polska należy uroczyste wręczenie nominacji członkom oraz pożegnanie reprezentacji wylatującej na igrzyska.

3 lutego w budynku PKOl. w obecności Prezydentowej Marii Kaczyńskiej, Ministra Sportu i Turystyki, Wiceprezydenta Miasta Stołecznego Warszawy, przedstawicieli MKOl, PKOl, mediów oraz przyjaciół z całego kraju miało miejsce uroczyste pożegnanie niepełnosprawnych intelektualnie sportowców. W imieniu Olimpiad Specjalnych wszystkich zebranych pożegnała prezes Stowarzyszenia Pani Katarzyna Frank-Niemczycka.

Ruch Olimpiad Specjalnych po-

wstał ponad 40 lat temu w USA, w przekonaniu, iż osoby niepełnosprawne intelektualnie potrafią przy odpowiedniej instrukcji i chęci trenować, cieszyć się, rozwijać sportowe pasje i czerpać korzyści z uczestnictwa w sportach indywidualnych i zespołowych, dostosowanych do indywidualnych możliwości.

Misją Olimpiad Specjalnych w Polsce jest organizowanie w kraju i za granicą całorocznych treningów i zawodów sportowych, w celu zapewnienia możliwości lepszego rozwoju sprawności fizycznej, wykazywania się odwagą, odczuwania radości i dzielenia się swoimi umiejętnościami z innymi zawodnikami i społecznością lokalną

Celem organizowawcy Igrzysk jest stworzenie platformy promocji dla pokazania potencjału i indywidualnych dążeń osób niepełnosprawnych intelektualnie oraz zaprezentowanie ich umiejętności całemu Światu.

Sportowcy dzielą się odwagą, radościami i emocjami z innymi uczestnikami. To pozwoli światu dostrzec i doświadczyć niezwykłości i wyjątkowości ruch Olimpiad Specjalnych. Poprzez pokojowe współzawodnictwo w sporcie promują postawę otwartości ponad podziałami narodowościowymi.

Reprezentacja Olimpiad Specjalnych Polska na IX Światowe Igrzyska Special Olympics BOIS-2009 została wyłoniona w końcu marca 2008 r., podczas publicznej i ogólnie dostępnej uroczystości losowania zawodników - medalistów, którzy

wcześniej brali udział w VII Ogólnopolskich Zimowych Igrzyskach Olimpiad Specjalnych, które miały miejsce w Wiśle/Ustroniu i w Białymstoku. Losowanie odbywało się kolejno według dyscyplin; narciarstwo zjazdowe, narciarstwo biegowe, hokej halowy oraz łyżwiarstwo szybkie. O składzie trenerskim reprezentacji zdecydowała Komisja Sportowa Komitetu Krajowego.

Po zatwierdzeniu składu ekipy przez Komitet Krajowy nastąpiły kolejne etapy przygotowań; rejestracja, badania medyczne, wyrobienie paszportu, oczekiwania na wizę itp.

Decydującym trzecim etapem był obóz przygotowawczy w Zakopanem w dniach 11-20 grudnia 2008 r. dla zawodników i trenerów składu podstawowego. Ostatecznie reprezentacja Polski składała się z 37 zawodników i 16 trenerów.

Wśród szczęśliwej grupy zawodników, która wylatywała z Warszawy 3 lutego, znalazł się zawodnik naszego województwa opolskiego - podopieczny Domu Pomocy Społecznej w Kadłubie - **Sebastian Lechowicz** - który startował w łyżwiarstwie szybkim.

16 lutego wrócił ze Stanów Zjednoczonych - zdobył na tych **Igrzyskach Olimpijskich 4, 6 i 8 miejsce w następujących konkurencjach - jeździe na 500 m, 777 m i 333 metrów.**

Dodatkowo każdy zawodnik uczestniczył w programie specjalistycznych badań lekarskich oraz warsztatach rozwijających ich umiejętności społeczne.

Sebastian jest zawodnikiem Olimpiad Specjalnych od 2000 roku w sekcji „Delfinek”, działającej przy DPS w Kadłubie oraz uczniem III klasy Gimnazjum Zespołu Szkół Specjalnych w Kadłubie.

Bardzo lubi zajęcia sportowe, ćwiczy takie dyscypliny jak jazda na rolkach, kolarstwo i łyżwiarstwo szybkie na lodzie.

Jego trenerem jest pan Wiesław Biela - instruktor sportu osób niepełnosprawnych.

H. Griner

„Szkoła Mądrych Rodziców”

Rośnie kolejne pokolenie dzieci, dorastają kolejni rodzice, zmieniają się realia, w których przychodzi nam żyć. Jest jedna stała, która nie jest podatna na zmiany - to potrzeby naszych dzieci. Jak wytłumaczyć Maluszkowi, że tata lub mama nie mają czasu albo zmuszeni są wyjeżdżać na dłużej? Jak spowodować, aby rodzic zrozumiał, że nawet przebywając daleko od rodziny, jest odpowiedzialny za rozwój, za jakość życia swojego dziecka? Jak zrealizować pierwotną potrzebę dziecka - bycia kochanym, przytulonym i zaopiekowanym przez mamę i tatę? Czy kolejna zabawka jest w stanie zrekomensować brak prawdziwych, namacalnych relacji z rodzicem?

Córka chce się uczyć od mamy, jak to jest być dziewczynką, a syn potrzebuje taty, by uczyć się być mężczyzną. Jak to pogodzić z pracą, z realizacją własnych planów, zainteresowań? Bo przecież czasami nie możemy lub nie chcemy z niczego zrezygnować. A małe dziecko ma prawo dopominać się o miłość rodziców, o jej okazywanie; ma prawo być zaborec.

Czy my dorośli myślimy o tym? Czy na co dzień towarzyszy nam odpowiedzialność za szczęście naszych dzieci i świadomość jakże przecież ważnej roli, jaką przychodzi nam w życiu odgrywać - roli rodzica? Kiedy jest to łatwiejsze - wtedy, gdy pod adresem swojej latorośli słyszymy pochwały, czy wtedy, gdy stwarza problemy, gdy jest krnąbrny, płaczący, nieposłuszny i rzadko się uśmiecha? Czy rozumiemy, co wtedy dzieje się z naszym dzieckiem,

czy wiemy, co wtedy robić?

Może masz swój sposób, a może jesteś beznadziejny, bezradny - i zły, zła jak dziecko?

Tymi zdaniem chciałabym sprokować każdego rodzica do zastanowienia się, jaki jestem - co potrafię, co mnie cieszy w kontakcie z dzieckiem, a z czym nie jest mi łatwo. Może dzisiejszy dzień jest jak najbardziej odpowiedni do tego, by powziąć i wytrwać w postanowieniach? - Postanowieniach, które mają pogłębić relację z córką, synem, które pozwolą na nowo wzajemnie się odkryć i być może przypomnieć sobie radość i dumę, jaka towarzyszyła narodzinom dziecka. Pamiętaj, że jeszcze tę chwilę mam, tato?

By zatrzymać się w życiu, wbrew wszystkiemu i pomimo wszystko, by pochylić się nad relacją rodzic - dziecko, już po raz kolejny zapraszam rodziców dzieci do lat 6, na zajęcia „Szkoły Mądrych Rodziców” do Poradni Psychologicznej - Pedagogicznej w Strzelcach Op.

Jest to cykl 10 spotkań, których celem jest zrozumienie dziecka i siebie, pogłębienie tego, co dobre i zmiana tego, co nienajlepsze.

Zajęcia odbywają się w odstępach tygodniowych w stałej - nie więcej niż 10-osobowej grupie.

Rozpoczynają się 03.03.2009 r. o godz. 16.00.

Zgłoszenia - do dnia 25.02.2009 r. - przyjmujemy osobiście lub telefonicznie pod nr 077-4613026.

Serdecznie zapraszam
Adriana Hajdas
psycholog prowadząca zajęcia

Rehabilitacja rolników

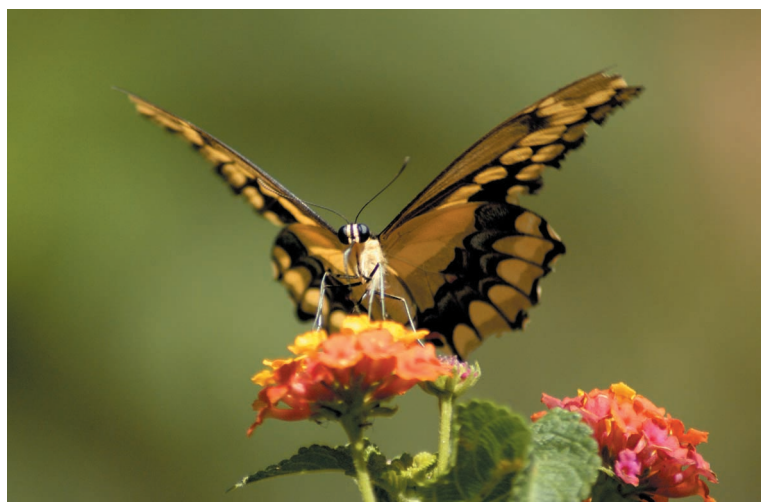
dok. ze str. 2

nik składa (osobiście lub wysłać pocztą) we właściwym oddziale regionalnym lub placówce terenowej Kasy. Wnioski są rejestrowane, sprawdzane pod względem formalnym i oceniane merytorycznie. Jeśli zostaną zaakceptowane przez lekarza regionalnego inspektora orzecznictwa lekarskiego KRUS, rolnicy otrzymują propozycje wyjazdu. W przypadku gdy rolnik wyrazi zgodę na proponowany termin i miejsce rehabilitacji, otrzymuje skierowanie na turnus rehabilitacyjny.

Podanie się rehabilitacji jest całkowicie dobrowolne i w niczym nie ogranicza prawa rolnika do świadczeń pieniężnych z ubezpieczenia społecznego rolników, z wyjątkiem prawa do zasiłku chorobowego za okres przebywania w zakładzie rehabilitacji leczniczej. Z rehabilitacji leczniczej KRUS warto skorzystać tym bardziej, że pobyt na turnusie jest dla rolnika bezpłatny, a zakład rehabilitacji leczniczej zwraca osobie skierowanej koszt dojazdu do placówki rehabilitacyjnej najtańszym, dostępnym publicznym środkiem transportu zbiorowego w cenie biletu osobowej komunikacji kolejowej II klasy lub autobusowej komunikacji zwykłej (podstawa: Rozporządzenie Ministra Polityki Społecznej z dnia 7 kwietnia 2005 r.).

Więcej informacji na stronie www.krus.gov.pl

Na spotkanie z motylami



W środę, 11 lutego, odbyła się wycieczka do Muzeum Śląska Opolskiego w Opolu dla uczniów klas PDP ze Specjalnego Ośrodka Szkolno - Wychowawczego w Leśnicy, której organizatorem była Małgorzata Podyma. Uczestnicy wycieczki spotkali się o godzinie 7.30 przed bramą SOSW w Leśnicy skąd busem ośrodkowym pojechaliśmy do Zdzeszowic. Tam, w ramach zadań przygotowujących naszych uczniów do życia, musieli samodzielnie kupić bilety. Najpierw jednak zapoznaliśmy się z rozkładem jazdy PKP, obliczając pozostały czas do odjazdu pociągu, a następnie uważnie wsłuchiwaliśmy się w komunikaty nadawane na dworcu, aby nie

przegapić pociągu relacji Kędzierzyn - Koźle - Wrocław. Na opolskim dworcu z kolei sprawdzili, ile czasu możemy spędzić w Opolu, by zdążyć na pociąg powrotny. Na dobry początek przeszliśmy się starymi uliczkami stolicy województwa. Troszkę zmęczeni i zmarznięci zjedliśmy śniadanie w jednej z opolskich restauracji na rynku. Kolejnym punktem programu była lekcja muzealna „*Motyle - stworzenia tajemnicze i fascynujące*” - o biologii, ekologii i zaskakujących ciekawostkach z życia motyli.

A potem już tylko powrót do naszej pięknej Leśnicy.

Małgorzata Podyma

W Suchej - sala jak nowa



Tak było

Na uroczystości oddania do użytku sali gimnastycznej w Publicznej Szkole Podstawowej w Suchej goście stawili się 5 lutego, z udziałem władz gminnych, powiatowych, GZOiW, komisji oświaty, sołtysów Suchej i Rozmierzy, przedstawicieli mniejszości niemieckiej w Suchej i Rozmierzy, dyrektorów szkół gminy Strzelece Op., rodziców, pracowników szkoły i uczniów.

Koszt całego zadania wyniósł ponad 750 tys. zł, a całość sfinansowała Gmina Strzelece Opolskie. Remont odbywał się w dwóch etapach.

Teresa Furman
dyrektor PSP w Suchej



Tak jest dzisiaj